

Утвержден

БАЖК.425723.009 ИМ-ЛУ

ЭЛЕКТРОМЕХАНИЧЕСКОЕ ЗАПИРАЮЩЕЕ УСТРОЙСТВО
«БАЗАЛТ-ЭМЗУ»

Инструкция по монтажу, пуску, регулированию и обкатке изделия
БАЖК.425723.009 ИМ



Содержание

1 Общие указания.....	5
2 Меры безопасности.....	8
3 Подготовка устройства к монтажу и стыковке.....	8
4 Монтаж и демонтаж.....	11
5 Пуск (опробование).....	19

БАЖК.425723.009 ИМ

Настоящая инструкция предназначена для проведения монтажа и пуска электромеханического запирающего устройства «Базальт-ЭМЗУ» БАЖК.425723.009 (далее по тексту – устройство).

При проведении монтажных работ дополнительно руководствоваться БАЖК.425723.009 ПС.

1 Общие указания

1.1 Устройство устанавливается с внутренней стороны охраняемой зоны на деревянные или металлические ворота периметровых рубежей, ворота ИТС, автомобильных боксов, открывающиеся внутрь или наружу, распашные или раздвижные, одностворчатые или двухстворчатые.

2 Меры безопасности

2.1 Монтаж проводить с соблюдением требований инструкций по технике безопасности при обращении с инструментами, используемыми при монтаже устройства, а также с соблюдением «Правил технической эксплуатации электроустановок потребителей», действующих на объекте потребителя.

3 Подготовка изделия к монтажу и стыковке

3.1 Порядок транспортирования от места получения до места монтажа

3.1.1 Транспортирование устройства от места получения до места монтажа производить в штатной таре.

3.1.2 Тара при транспортировании должна быть закреплена таким образом, чтобы исключить соударение ящиков.

3.1.3 Упакованные устройства при транспортировании должны быть защищены от непосредственного воздействия атмосферных осадков и агрессивных сред.

3.2 Правила распаковывания

3.2.1 Проверить наличие пломб на таре и ее целостность.

3.2.2 Вскрыть ящики, вынуть устройство и его составные части из ящиков, освободить от оберточной бумаги.

3.3 Правила осмотра

3.3.1 Проверить наличие клейм отдела технического контроля (ОТК) и представителя заказчика (ПЗ) и сравнить их с оттисками, указанными в паспорте на устройство.

3.3.2 Проверить соответствие заводского номера на устройстве, номеру, указанному в паспорте на него и на ключах.

3.3.3 Проверить комплектность устройства по паспорту.

Комплектность устройства должна соответствовать комплектности, указанной в паспорте.

3.4 Требования к месту монтажа устройства и стыковке

3.4.1 Деревянные и металлические и ворота должны быть толщиной от 40 до 100 мм, с зазором между створками до 80 мм, при смещении между собой в вертикальной плоскости до 70 мм, и при угле отклонения в плоскости створок ворот относительно друг друга до $\pm 5^\circ$ (поперечное отклонение).

3.4.2 Перед монтажом устройства БАЖК.425723.009 на ворота, должна быть проведена разделка в соответствии с рисунками 1, 2 в следующей последовательности:

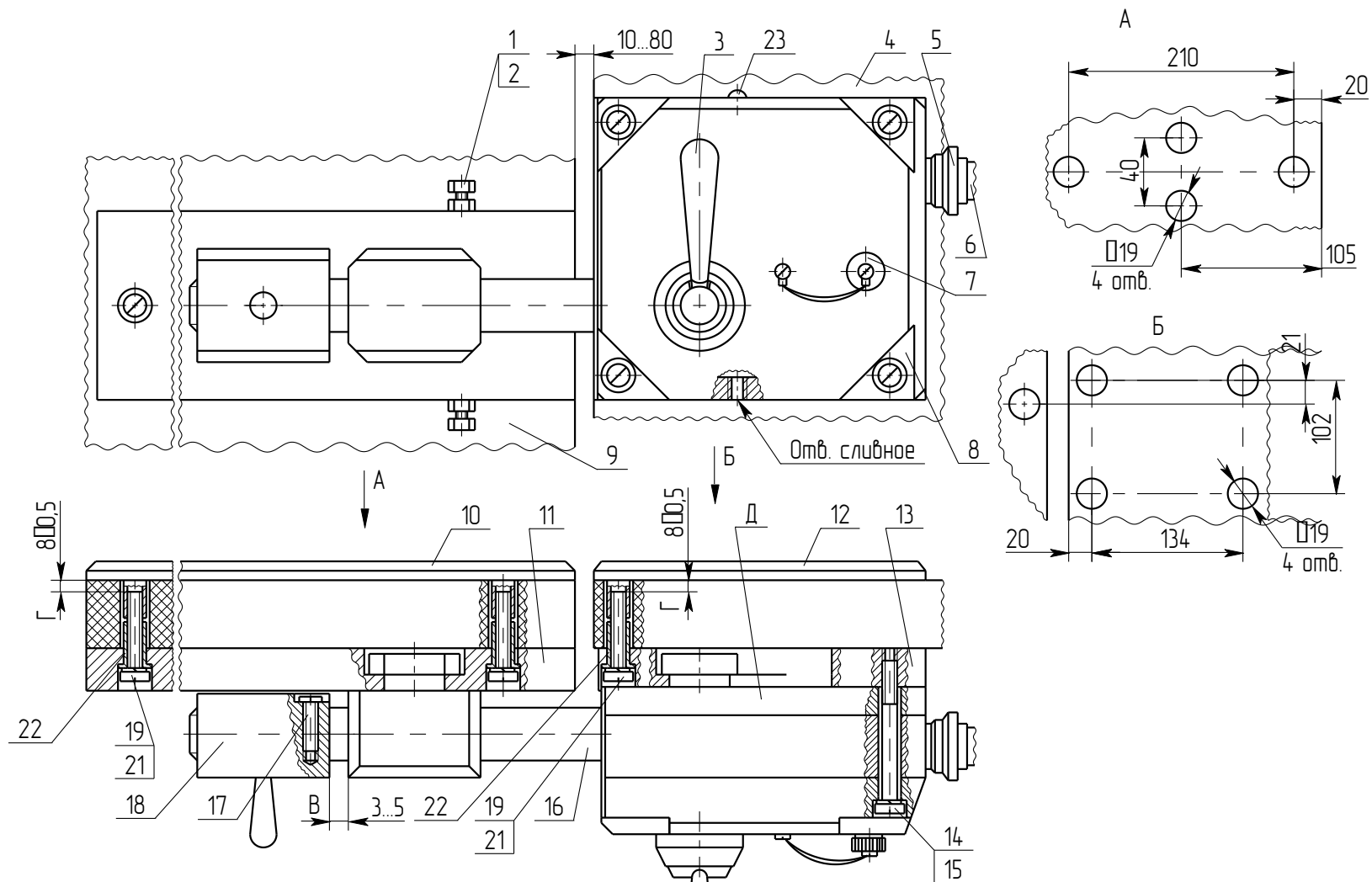
- произвести разметку на створках ворот;
- выполнить по разметке отверстия.

3.4.3 При монтаже устройства БАЖК.425723.009 допускается наращивание длины кабеля БАЖК.685622.006 до 40 м кабелем КУПР-14x0,35-250 ГОСТ ВД 18404.2-78 или аналогичным.

3.4.4 Монтаж устройства на металлические ворота (решетчатые) в соответствии с рисунком 2 проводить с предварительной установкой пластины поз. 20 и 23 толщиной не менее 5 мм. Размер пластин (габарит) должен быть не меньше накладки поз. 11 и кронштейна поз. 13.

3.4.5 Монтаж устройства на левую створку ворот производить в перевернутом положении.

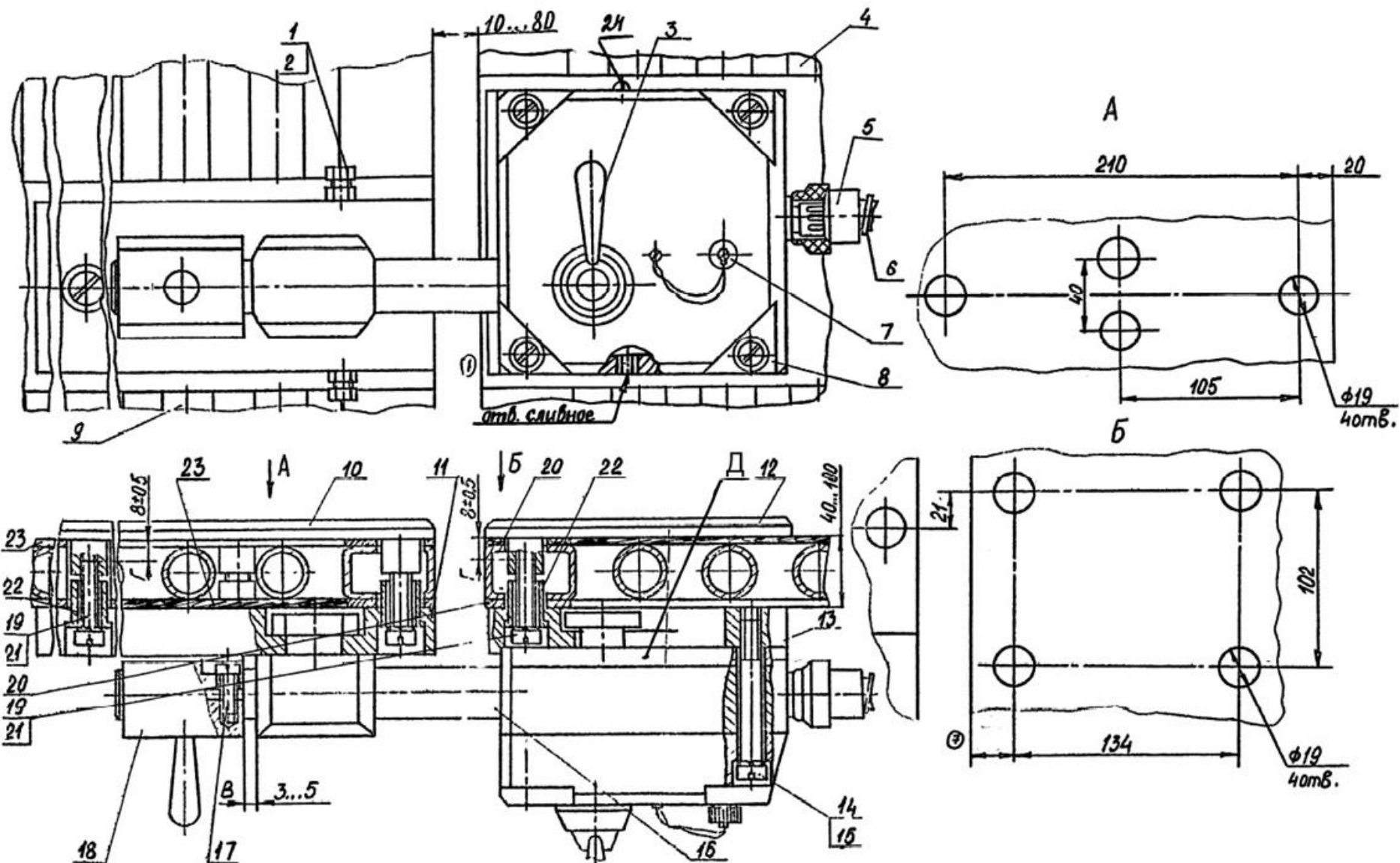
БАЖК.425723.009 ИМ



1 - болт; 2 – гайка М8х1230ХГСА029; 3 - ручка; 4 - створка правая; 5 - колпак; 6 - кабель; 7 - винт; 8 - устройство; 9 – створка левая; 10 – накладка; 11 – накладка; 12 - накладка; 13 - кронштейн; 14 - винт; 15 - шайба М6-8х10.36.019 ОСТ95 1440-73; 15 – шайба 10 65Г 029 ОСТ95 1469-73; 16 - засов; 17 – болт М8-8х2510930ХГСА029 ОСТ95 1435-73; 18 - упор; 19 - винт; 21 - шайба 10 65Г 029 ОСТ95 1469-73; 22 - втулка; 23 - винт М5-8х8.36.029 ОСТ95 1438-73

Рисунок 1 – Схема установки устройства

БАЖК.425723.009 ИМ



1-болт; 2-гайка М8х1230ХГСА029 ОСТ95 1452-73; 3-ручка; 4-створка правая; 5-колпак; 6-кабель; 7-винт; 8-устройство; 9-створка левая; 10-накладка; 11, 12-накладка; 13-кронштейн; 14-винт; 15-шайба 1065Г 029 ОСТ95 1469-73; 16-засов; 17-болт М8-8х2510930ХГСА029 ОСТ95 1435-73; 18-упор; 19-винт; 20-пластина; 21-шайба 1065Г029 ОСТ95 1469-73; 22-втулка; 23-пластина; 24-винт М5-8х8.36.029 ОСТ95 1438-73

Рисунок 2 - Схема установки устройства

БАЖК.425723.009 ИМ

4 Монтаж и демонтаж

4.1 Монтаж

4.1.1 Перед монтажом устройства в соответствии с рисунками 1, 2 при необходимости, разблокировать запорный механизм в следующей последовательности:

- отвернуть винт поз. 7 на устройстве поз. 8 и вставить ключ в отверстие;
- повернуть ключ в устройстве поз. 8 против часовой стрелки до упора;
- повернуть ключ по часовой стрелке в исходное (фиксированное) положение и вынуть его;
- установить винт поз. 7 на место;
- повернуть ручку поз. 3 по часовой стрелке до упора.

4.1.2 Монтаж устройства проводить в следующей последовательности:

- установить кронштейн поз. 13, накладку поз. 12 на правую створку поз. 4, вставить в отверстия кронштейна втулки поз. 22 и с помощью винтов поз. 19 с шайбами поз. 21 закрепить их. В зависимости от толщины створки поз. 4 лишнюю часть винтов поз. 19, отпилить, выдержав размер Г. Место доработки покрыть тонким слоем смазки ЦИАТИМ-221 ГОСТ 9433-80;
- отвернуть установочный винт нижнего сливного отверстия, расположенного на внутренней крышке Д, и нижний винт сливного отверстия кронштейна поз. 13
- установить устройство поз. 8 в отверстие кронштейна поз. 13,

сдвинуть по пазу отверстия влево до упора и закрепить винтами поз. 14 с шайбами поз. 15;

- установить накладку поз. 11, накладку поз. 10 на левую створку поз. 9, вставить в отверстия накладки поз. 11 втулки поз. 22 и с помощью винтов поз. 19 с шайбами поз. 21 закрепить их. В зависимости от толщины створки поз. 9 лишнюю часть винтов поз. 19, отпилить, выдержав размер Г. Место доработки покрыть тонким слоем смазки ЦИАТИМ-221 ГОСТ 9433-80;

- вывернуть болты поз. 1 с гайками поз. 2 из накладки поз. 11;

- установить засов поз. 16 вертикально в паз накладки поз. 11 и повернуть его в сторону устройства поз. 8. Ввертывая или вывертывая засов из упора поз. 18 отрегулировать длину таким образом, чтобы в закрытом положении ворот засов находился в приемном кармане устройства и стопорился вращением ручки поз. 3 против часовой стрелки. При этом расстояние В должно быть от 3 до 5 мм;

- законтрить засов поз. 16 в упоре поз. 18 болтами поз. 17;

- отрегулировать угол поворота засова поз. 16 в вертикальной плоскости болтами поз. 1 в накладке поз. 11, обеспечив при этом свободное попадание засова в приемный карман устройства поз. 8, болты законтрить гайками поз. 2;

- установить резиновый колпак поз. 5 на розетку разъема кабеля, предварительно сняв заглушку. Перед установкой на внутреннюю поверхность колпака нанести смазку ЦИАТИМ-221 ГОСТ 9433-80 или аналогичную;

- присоединить кабель поз. 6 к разъему механизма замкового предварительно смазав смазкой резьбу соединительной гайки. Зазор

между корпусом розетки и соединительной гайкой в месте развальцовки должен быть заполнен смазкой.

4.2 Демонтаж

4.2.1 Демонтаж устройства проводить при открытых створках ворот в следующей последовательности:

- отсоединить кабель от устройства;
- отвернуть винты поз. 14;
- сместить устройство поз. 8 относительно кронштейна поз. 13 в правую сторону и снять устройство;
- отвернуть винты поз. 19 и снять кронштейн поз. 13 с втулками поз.22 и накладку поз. 12 со створки поз. 4;
- отсоединить болты поз. 1;
- повернуть засов поз. 16 в вертикальное положение и снять с накладки поз. 11;
- отвернуть винты поз. 19 и снять накладку поз. 11 с втулками поз. 22 и накладку поз. 10 со створки поз. 9.

5 Пуск (опробование)

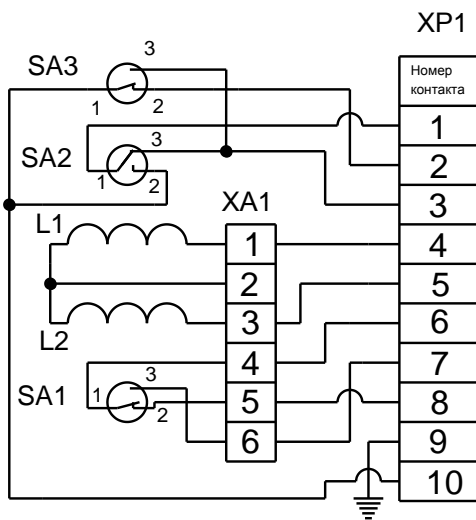
5.1 Обеспечение пуска

5.1.1 Управление устройством осуществляется дистанционно, путем подачи управляющего сигнала напряжением от 20 до 30 В постоянного тока длительностью $(0,4 \pm 0,1)$ с на электромагнит в соответ-

БАЖК.425723.009 ИМ

ствии с рисунком 3. (Допускается увеличение длительности управляющего сигнала до 3 с).

5.1.2 Управляющий сигнал подавать на контакты 4, 5 кабеля.



Поз. обозначение	Наименование	Кол.	Примечание
L1, L2	Электромагнит БАЖК.677111.002	1	
SA1	Переключатель магнитоуправляемый БАЖК.685181.002	1	см. 5.2.5
SA2, SA3	Переключатель магнитоуправляемый	2	см. 5.2.5
XA1	Колодка БАЖК.687228.011	1	
XP1	Вилка 2PMT22Б10Б10Ш1В1В ГЕО.364.126 ТУ	1	

Устройство находится в положении «Открыто» и «Заблокировано» (ручка поз.3 в соответствии с рисунком 1 в вертикальном положении, засов поз.16 не вставлен в устройство поз.8)

Рисунок 3 – Схема электрическая принципиальная

5.2 Порядок проверки исправности составных частей устройства перед пуском и определение готовности их к пуску

5.2.1 Закрыть ворота (устройство должно находиться в положении «Открыто» и «Разблокировано». Ввести засов поз. 16 в приемный карман корпуса устройства поз. 8 (рисунок 1 или 2)

5.2.2 Удерживая засов в приемном кармане устройства, повернуть ручку поз. 3 против часовой стрелки до упора. Засов не должен выходить из приемного кармана устройства.

5.2.3 Повернуть ручку поз. 3 по часовой стрелке до упора. Вывести засов поз. 16 из приемного кармана корпуса устройства поз. 8.

5.2.4 Ввести засов поз. 16 в приемный карман корпуса устройства поз. 8 и, удерживая его в этом положении, повернуть ручку поз. 3 против часовой стрелки до упора. Отвернуть винт поз. 7 на устройстве поз. 8, вставить ключ в ключевое отверстие и повернуть его по часовой стрелке до упора. Повернуть ключ в исходное фиксированное положение и вынуть его. Установить винт поз. 7 на место. Вращение ручки поз. 3 по часовой стрелке невозможно (засов находится в положении «Заблокировано»).

5.2.5 Контроль положения «Заблокировано» осуществляется переключателем магнитоуправляемым SA1 (рисунок 3), положение засова - переключателем магнитоуправляемым SA2, ручки – SA3.

5.3 Порядок включения и выключения изделия

5.3.1 Подать напряжение от 20 до 30 В постоянного тока длительностью $(0,4 \pm 0,1)$ с полярностью « - » на вывод 4 кабеля поз. 6, полярностью « + » на вывод 5 кабеля поз. 6. Повернуть ручку поз. 3 по часовой стрелке до упора. Устройство находится в положении “Открыто” и “Разблокировано”.

5.3.2 Ввести засов поз. 16 в приемный карман устройства поз. 8 и, удерживая его в этом положении, повернуть ручку поз. 3 против часовой стрелки.

5.3.3 Подать напряжение от 20 до 30 В постоянного тока длительностью $(0,4 \pm 0,1)$ с полярностью « + » на вывод 4 кабеля поз. 6, полярностью « - » на вывод 5 кабеля поз. 6. Вращение ручки поз. 3 по часовой стрелке невозможно. Устройство находится в положении “Закрыто” и “Заблокировано”.

5.4. Порядок и методика оценки результатов пуска

5.4.1 Оценка результатов пуска осуществляется по положению засова поз. 16 и ручки поз. 3. В положении “Разблокировано”, ручка поз. 3 должна поворачиваться по часовой стрелке в нижнее положение и засов поз. 16 и должен перемещаться из корпуса устройства поз. 8. Устройство должно выдавать сигналы “Разблокировано” и “Открыто”.

В положении “Заблокировано”, ручка поз. 3 не должна поворачиваться по часовой стрелке, и засов поз. 16 не должен выходить из корпуса устройства поз. 8. В этом случае устройство должно выдавать сигналы “Заблокировано” и “Закрыто”.

